

Université   
de Montréal  
et du monde.



# Budget de fonctionnement 2022-2023

Éric Filteau,  
Vice-recteur à l'administration et aux finances

Avril 2022

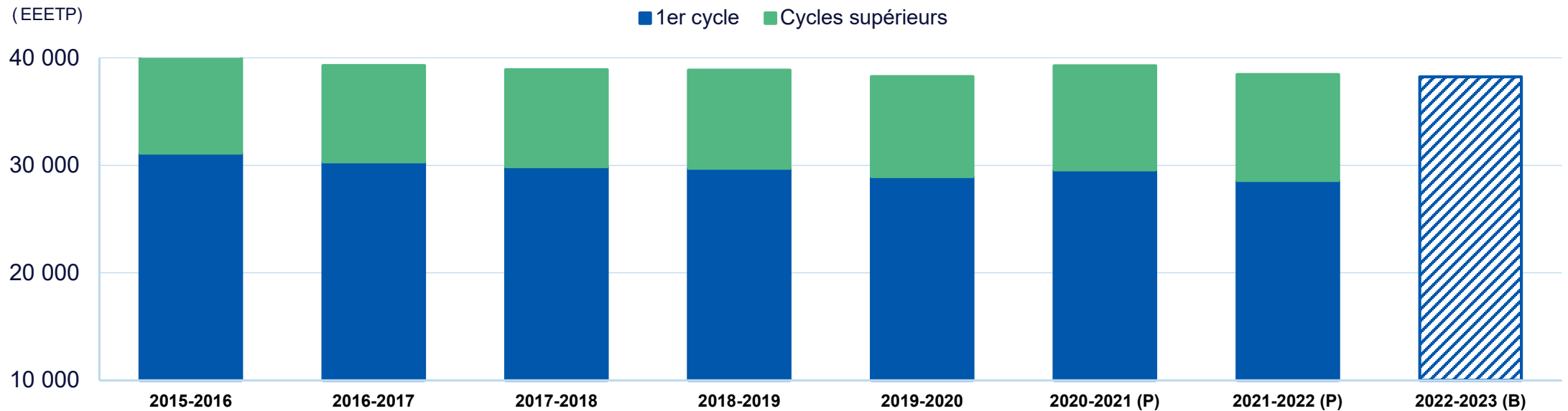
# Cadre financier

## Défis et enjeux

- Budget non conditionné par la pandémie
- An 1 de la mise en œuvre de la planification stratégique 2022-2032
- Rehaussement confirmé en 2022-2023 du financement universitaire avec mesures ciblées
- Pénurie de main-d'œuvre
- Hausse des coûts associés à la conformité et aux exigences réglementaires



# Évolution de l'effectif étudiant à l'UdeM

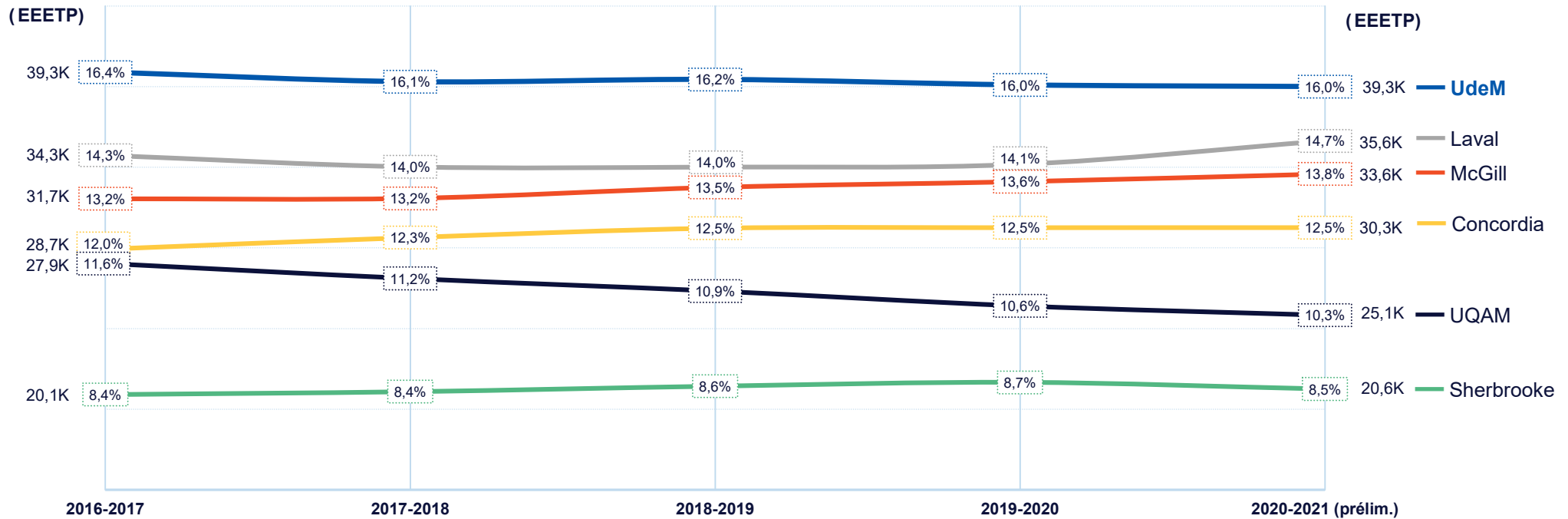


Nb d'étudiants (EEETP)	40 250	39 290	38 901	38 867	38 261	39 274	38 444	38 234
Financés	n/a	68 602	38 195	38 123	37 327	38 149	37 088	36 814
Déréglementés	n/a	688	706	744	934	1 125	1 356	1 420
% cycles supérieurs	22,6 %	22,8 %	23,2 %	23,5 %	24,3 %	24,7 %	25,6%	—
% étudiants étrangers	9,7 %	9,6 %	9,6 %	10,3 %	11,3 %	11,4 %	12,6%	—

Les données de 2016-2017 à 2019-2020 ont été ajustées en fonction des données les plus récentes du MES

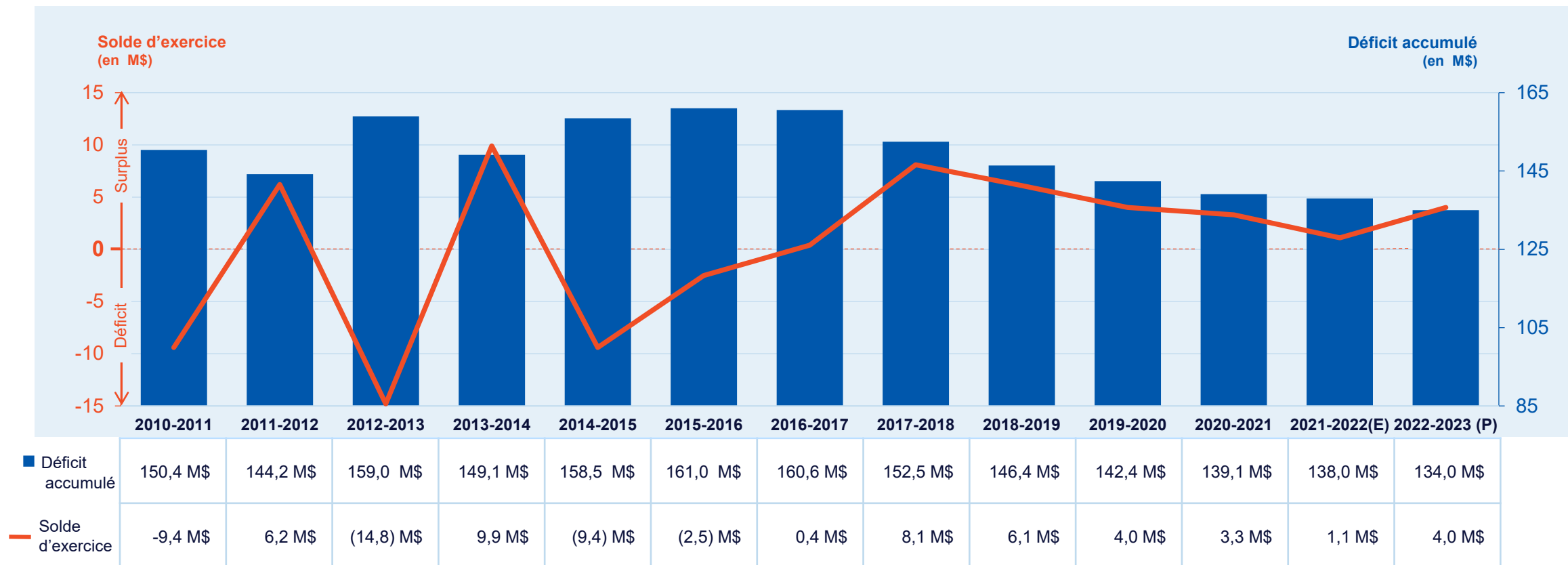
35,6K

# Évolution de la répartition de l'effectif étudiant au Québec



Note : EEETP déclarés au système GDEU (incluant les EEETP des étudiants internationaux déréglémentés à compter de 2019-2020).

# Évolution du déficit accumulé de l'UdeM



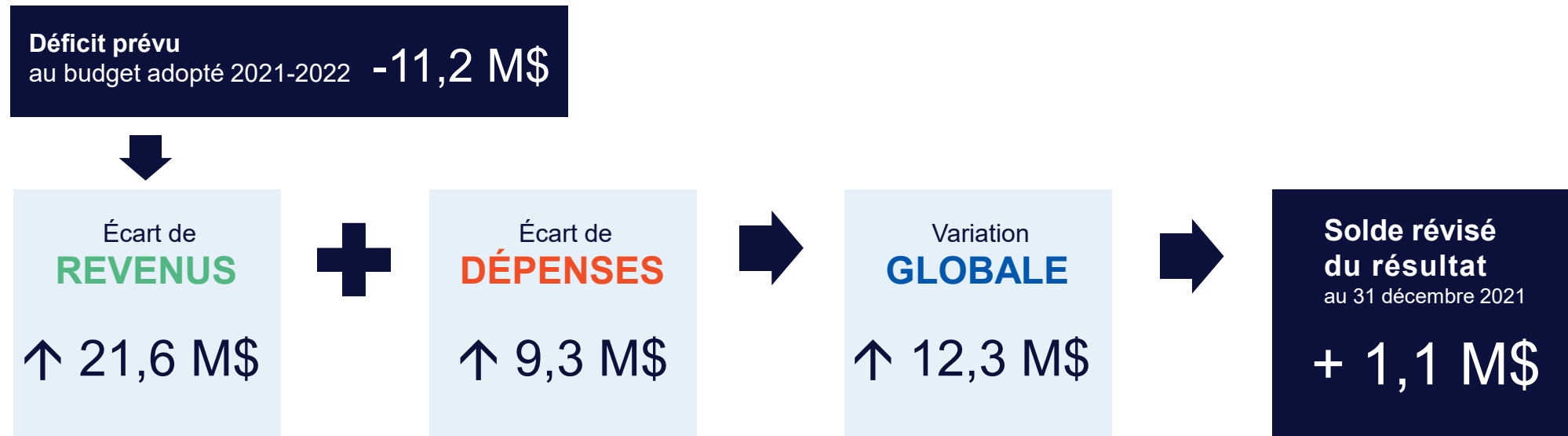
# Retour sur le budget 2021-2022



# Mise à jour budgétaire

Le budget de 2021-2022 prévoyait un déficit de 11,2 M\$ entièrement attribuable aux effets de la pandémie.  
Au 31 décembre 2021, c'est vers un surplus de 1,1 M\$ que l'Université se dirige, soit une amélioration de 12,3 M\$ par rapport au budget adopté.

## Principales variations des écarts



# Mise à jour budgétaire : écart de revenus

## ↓ Revenus

- Droits de scolarité des étudiants financés
- Apport du Fonds de relance



## ↑ Revenus

- Subvention gouvernementale:
  - Subvention Terrains et bâtiments
  - Réinvestissement
- Droits de scolarité des étudiants internationaux
- Frais indirects sur contrats
- Revenus des cliniques



# Mise à jour budgétaire : écart de dépenses

## ↓ Dépenses

- Surplus réalisés par les unités
- Économies sur les réserves institutionnelles
- Délais dans le comblement des postes autorisés



## ↑ Dépenses

- Augmentation des dépenses COVID liées au maintien des mesures sanitaires (Cliniques, DPS, DI)
- Augmentation des bourses d'exonération et de l'enveloppe de bourses aux cycles supérieurs
- Nouvelles dépenses liées au réinvestissement
- Augmentation des dépenses cliniques

# Budget de fonctionnement 2022-2023



# Budget 2022-2023 en bref

L'UdeM prévoit un surplus de 4 M\$ en 2022-2023.

Ce surplus sera entièrement affecté au remboursement du déficit accumulé.

		Budget 2022-2023	Variation par rapport à 2021-2022 (E)
<b>+</b>	REVENUS	929,1 M\$	↑ 3,5 %
<b>-</b>	DÉPENSES	925,1 M\$	↑ 3,2 %
<b>=</b>	SOLDE	4,0 M\$	

(E) = réalisations estimées au 31 décembre 2021

# Évolution des inscriptions

## Nombre d'étudiants 2022-2023 (budgété)

Financés: - 274 EEETP bruts (- 144 EEETP pondérés)

Déréglementés : + 64 EEETP bruts

## Impact budgétaire de la variation prévue en 2022-2023 : -0,9 M\$\*

Financés: - 1,9 M\$

Déréglementés : + 1,0 M\$ (net de la bourse d'exonération)

*\*Une fois pris en compte le retour aux facultés, le solde net est de - 1,3 M\$.*



# Évolution du solde budgétaire

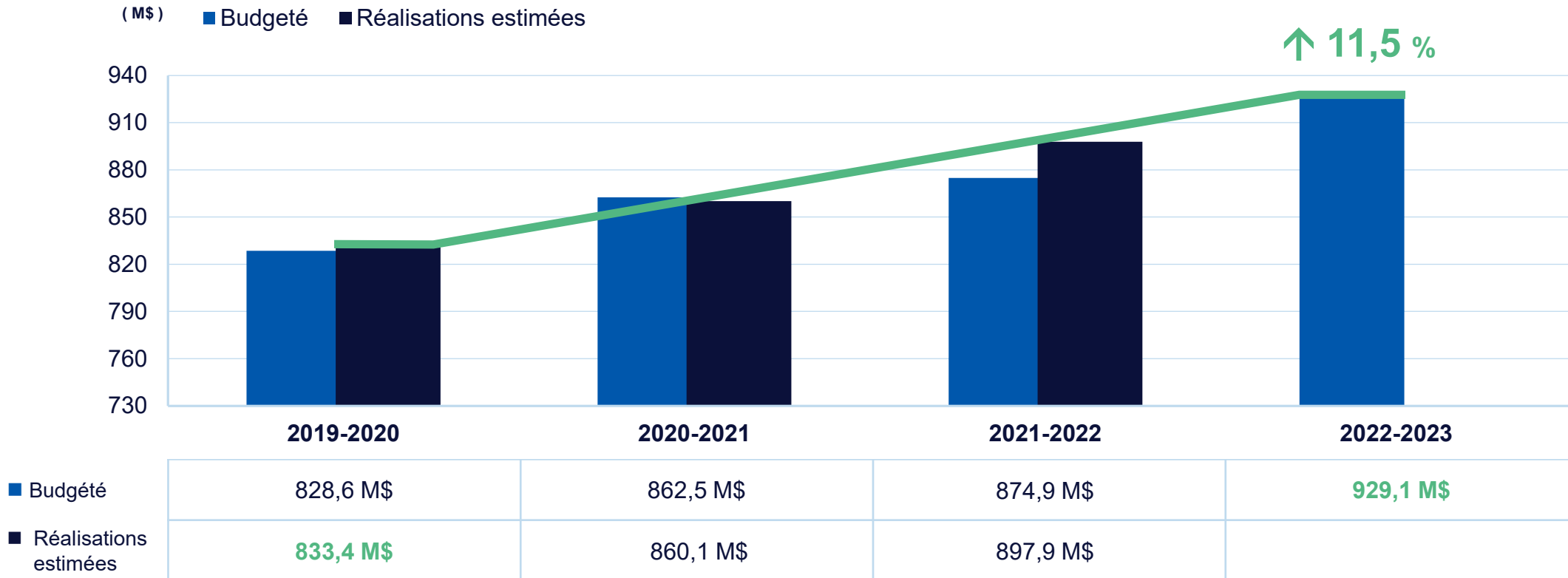
<b>Surplus projeté en 2021-2022 selon réalisations estimées</b>		<b>1,1 M\$</b>
Hausse des REVENUS*		24,6 M\$
Hausse des DÉPENSES*		(27,1) M\$
Investissement 22-23	(14,2) M\$	
Coûts de système	(14,8) M\$	
Financement aux facultés des variation d'EETC 21-22 et 22-23	2,6 M\$	
Réinvestissement associé aux règles budgétaires du MES	(3,0) M\$	
Bourses d'exonération et aux cycles supérieurs	(1,2) M\$	
Impact COVID non reconduit	5,0 M\$	
Autres dépenses	(1,5) M\$	
Revenus et dépenses des activités autofinancées		5,4 M\$
<b>Surplus projeté en 2022-2023</b>		<b>4,0 M\$</b>

\* Excluant les activités autofinancées.

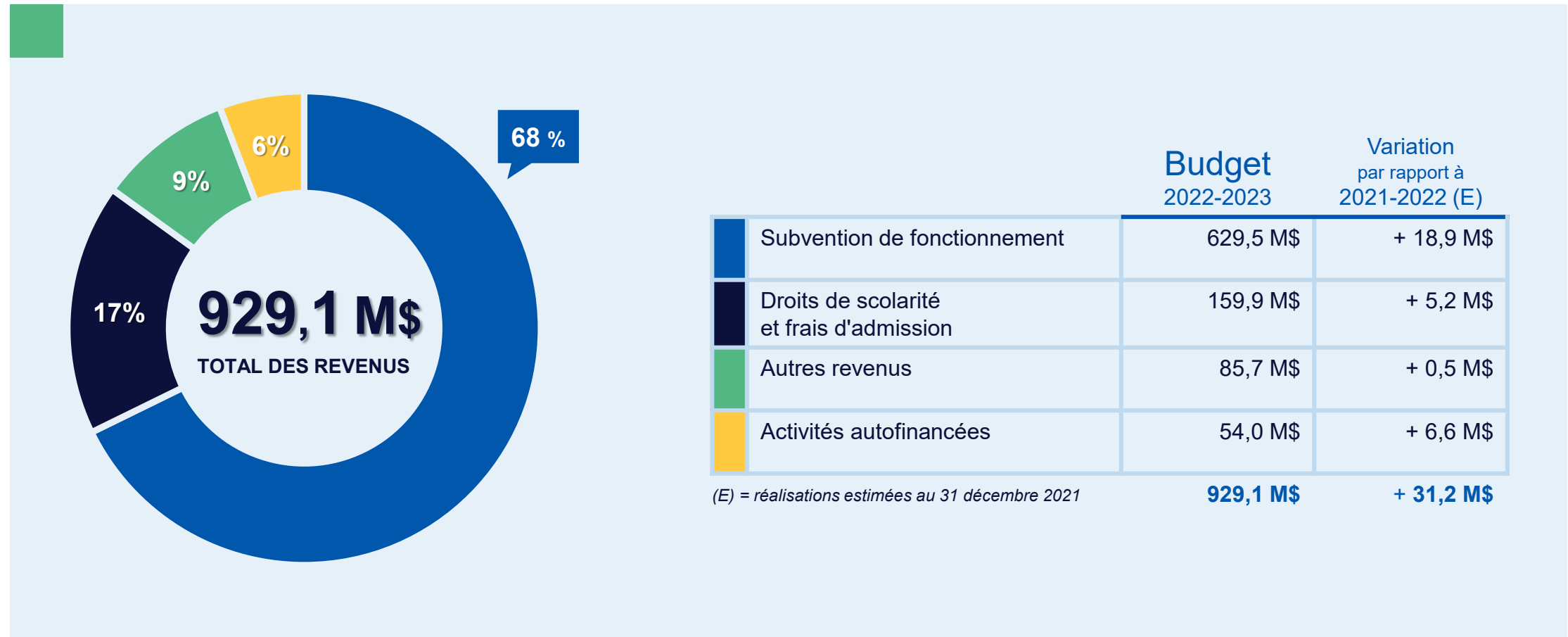
# Les revenus 2022-2023



# Évolution des revenus



# Répartition des sources de revenus





# Principaux écarts de revenus

## par rapport aux réalisations estimées de 2021-2022

### Subvention de fonctionnement

↑	Subvention d'enseignement – Indexation des étalons de financement	+ 11,6 M\$
↑	Réinvestissement en enseignement supérieur	+ 8,4 M\$
↑	Subvention pour la politique des conditions de stages des étudiants en 5 <sup>e</sup> année du DMV	+ 1,5 M\$
↑	Compensation aux universités pour l'indexation des droits de scolarité	+ 0,9 M\$
↓	Diminution de la subvention «Terrains et bâtiments»	- 0,9 M\$
↓	Montant pour l'aide financière aux études retournée au MES	- 1,2 M\$
↓	Financement des effectifs étudiants 21-22 et variation des effectifs étudiants 22-23	- 1,4 M\$
↑	<b>Sous-total</b>	<b>+ 18,9 M\$</b>

# Principaux écarts de revenus

## par rapport aux réalisations estimées de 2021-2022

### Droits de scolarité

↑	Indexation de 2,64% des droits de scolarité des étudiants financés et frais d'admission	+ 3,2 M\$
↑	Indexation de 3,9% des droits de scolarité des étudiants dérèglementés	+ 1,3 M\$
↑	Projection de la variation de l'effectif étudiant 22-23 (baisse des financés et hausse des dérèglementés)	+ 0,7 M\$
↑	<b>Sous-total</b>	<b>+ 5,2 M\$</b>

# Principaux écarts de revenus

## par rapport aux réalisations estimées de 2021-2022

### Autres revenus

↑	Frais de gestion	+ 0,3 M\$
↑	Fonds de relance	+ 1,6 M\$
↓	Revenus des cliniques	- 0,4 M\$
↓	Frais indirects	- 0,5 M\$
↓	Intérêts des prêts internes	- 0,3 M\$
↓	Autres éléments	- 0,2 M\$
↑	<b>Sous-total</b>	<b>+ 0,5 M\$</b>

# Faits saillants

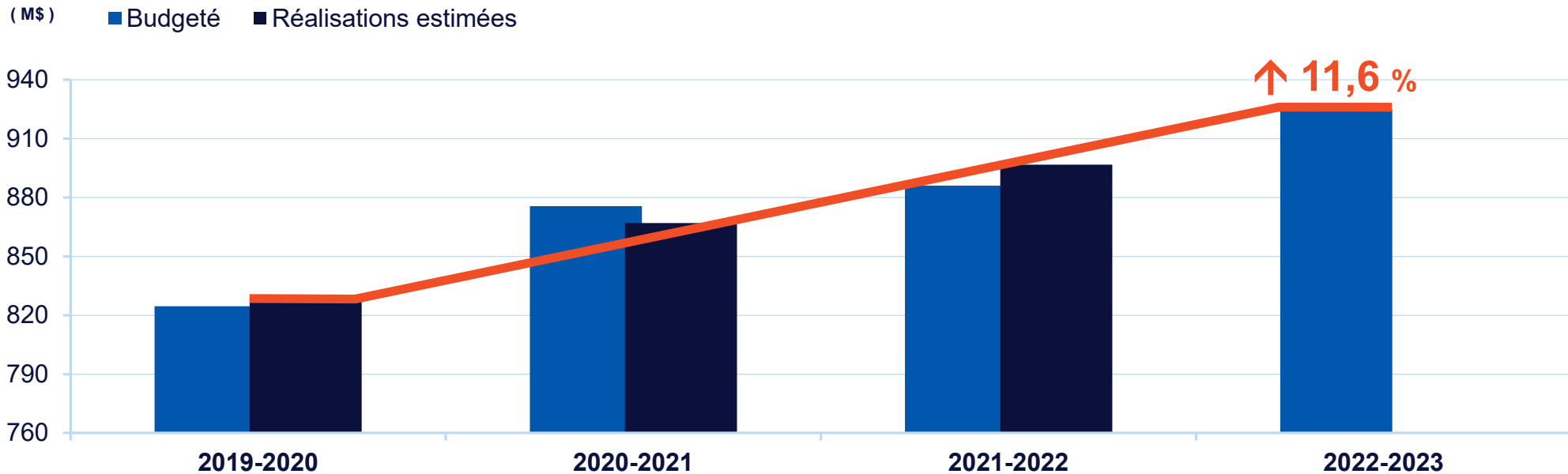
## **Hausse globale des revenus : + 2,9 %** (sans les activités autofinancées)

- Inscriptions 2022-2023
  - - 274 EEETP bruts financés: - 144 EEETP pondérés et + 64 EEETP bruts déréglementés
  - Impact budgétaire (subvention et droits de scolarité nets des bourses d'exonération) : - 0,9 M\$
- Subvention de fonctionnement
  - Augmentation globale : + 3,1 %
  - Réinvestissement estimé : + 8,4 M\$
  - Diminution subvention Terrains et bâtiments : - 0,9 M\$
  - Compensation aux universités pour l'indexation des droits de scolarité : + 0,9 M\$
  - Subvention pour la politique des conditions de stages des étudiants en 5<sup>e</sup> année du DMV : + 1,5 M\$
- Droits de scolarité et frais d'admission
  - Hausse globale : + 3,4 %
  - Indexation de 2,64 % étudiants réglementés et 3,9% étudiants déréglementés
- Autres revenus
  - Augmentation globale : + 0,6 %
  - Frais institutionnels obligatoires (FIO) : indexés de 2,64 %  
Supplément de revenus : + 408 000 \$
- Autres éléments particuliers (valeur annuelle)
  - Programme fédéral des frais indirects de la recherche : 20,2 M\$
  - Fonds de relance : 3,1 M\$

# Les dépenses 2022-2023

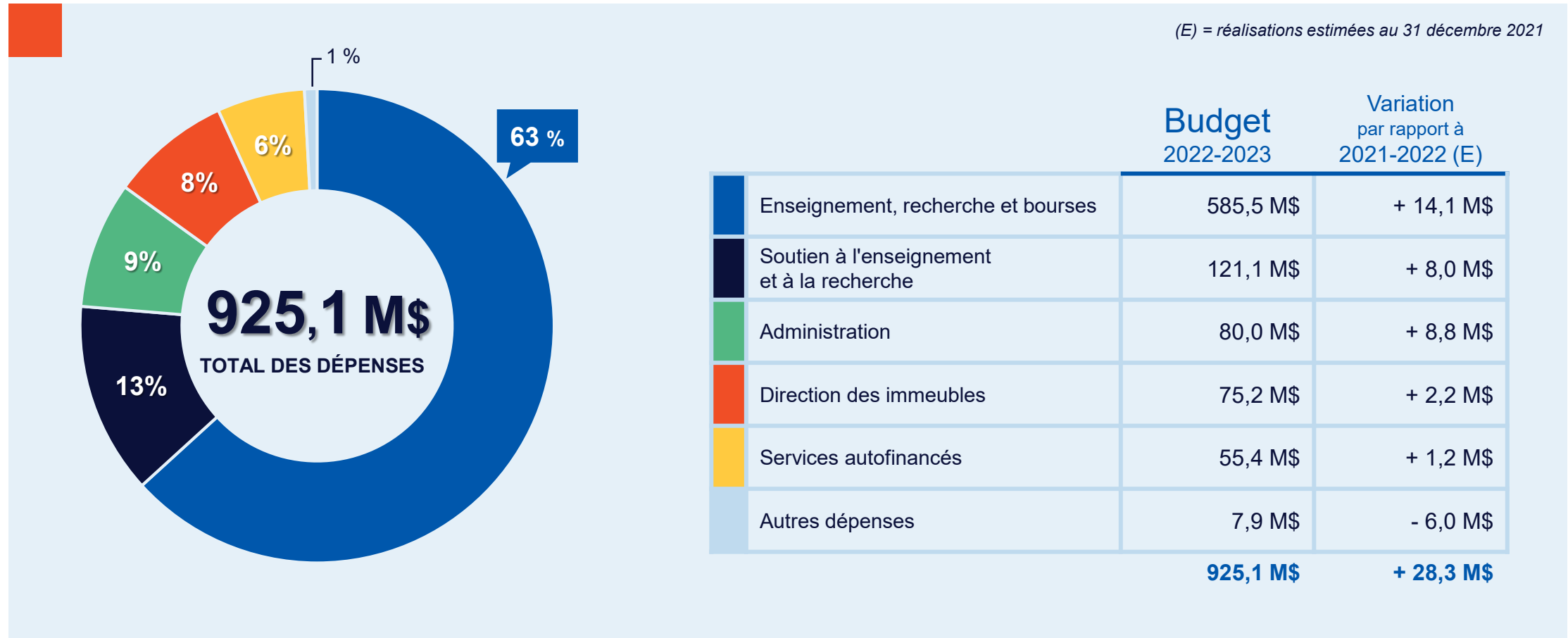


# Évolution des dépenses



■ Budgeté	824,6 M\$	875,6 M\$	886,1 M\$	<b>925,1 M\$</b>
■ Réalisations estimées	<b>828,8 M\$</b>	867,0 M\$	896,8 M\$	

# Répartition des postes de dépenses



# Principaux écarts de dépenses

## par rapport aux réalisations estimées de 2021-2022

### Enseignement, recherche et bourses

↑	Coûts de système	+ 11,4 M\$
↑	Réinvestissement associé aux règles budgétaires du MES	+ 3,0 M\$
↑	Surplus des facultés de 2021-2022 non reconduits	+ 1,4 M\$
↑	Embauche de conseillers à la réussite	+ 0,8 M\$
↑	Bourses d'exonération et bonification du programme de bourses aux études supérieures	+ 1,2 M\$
↑	Bonification de l'enveloppe des fonds internes de recherche	+ 0,2 M\$
↑	Ajustement du taux de financement moyen par crédit de la FEP	+ 0,3 M\$
↓	Financement aux facultés des variations des EETC de 2021-2022 et de 2022-2023	- 2,6 M\$
↓	Consommation non reconduite des soldes accumulés des cas particuliers 21-22	- 2,0 M\$
↑	Autres éléments	+ 0,4 M\$
↑	<b>Sous-total</b>	<b>+ 14,1 M\$</b>



# Principaux écarts de dépenses

## par rapport aux réalisations estimées de 2021-2022

### Soutien à l'enseignement et à la recherche, direction des immeubles et administration

↑	Coûts de système	+ 3,4 M\$
↑	Investissements 22-23 (BREG, BRDV, TI, BCRR, DRH, DFIN, DPS)	+ 5,1 M\$
↑	Annualisation de postes autorisés en 21-22	+ 2,7 M\$
↑	Hausse des coûts de licences, maintenance et téléphonie	+ 1,2 M\$
↑	RDD – poursuite du plan de développement, amorce de la grande campagne et grandes retrouvailles	+ 2,4 M\$
↑	Contribution UdeM au Programme Millénum	+ 0,9 M\$
↑	DI – ajustement de la base budgétaire (hausse des coûts des services contractuels)	+ 1,8 M\$
↑	DI – assurances, coûts de location, d'énergie, et autres	+ 1,1 M\$
↑	Investissement aux collections des bibliothèques	+ 0,4 M\$
↑	<b>Sous-total</b>	<b>+ 19,0 M\$</b>

# Principaux écarts de dépenses

## par rapport aux réalisations estimées de 2021-2022

### Autres dépenses

↓	Dépenses COVID non reconduites	- 5,0 M\$
↓	Diminution des dépenses nettes d'intérêts	- 1,2 M\$
↑	Hausse des vacances à payer	+ 0,2 M\$
↓	<b>Sous-total</b>	<b>- 6,0 M\$</b>

# Faits saillants

**Hausse globale des dépenses : + 3,2 %** (sans les activités autofinancées)

## Facultés

- Budgets établis selon les indexations des salaires et les variations du nombre d'étudiants
- Financement des variations du nombre d'étudiants au 1<sup>er</sup> cycle (50 %) au 2<sup>e</sup> cycle (60 %) et au 3<sup>e</sup> cycle (70 %)
- Financement des variations positives courantes d'étudiants au 1<sup>er</sup> cycle (100 \$ par crédit) au 2<sup>e</sup> cycle (120 \$ par crédit) et au 3<sup>e</sup> cycle (140 \$ par crédit)
- Réinvestissement associé aux règles budgétaires du MES : + 3 M\$
- Bourses d'exonération étudiants internationaux: + 0,7 M\$
- Bonification du programme de bourses aux cycles supérieurs : + 0,5 M\$
- Réussite étudiante – embauche de conseillers à la réussite : + 0,8 M\$

## Services

- Budgets établis selon les indexations des salaires
- Investissement dans les services :
  - DRH : implantation d'une offre de service améliorée
  - RDD : plan de développement, grande campagne et grandes retrouvailles
  - Registrariat : nouveau bureau des horaires et des locaux et transfert de responsabilité du contrôle des documents d'immigration
  - Nouveau programme Millénium
  - DFIN : restructuration du secteur des approvisionnements
  - TI : hausse du coût des licences et de maintenance des logiciels informatiques et de téléphonie et hausse des effectifs sur les dossiers prioritaires
  - Bibliothèques: investissement dans les collections

## Autres éléments particuliers (valeur annuelle)

- Intérêts nets sur la dette : 3,9 M\$
- Plan triennal des TI : 4,0 M\$
- Vacances à payer : 3,9 M\$
- MAO : 3,7 M\$

# Activités autofinancées 2022-2023



# Résultat des services auxiliaires et du CEPSUM

Les résultats des activités des autofinancées sous le niveau pré-pandémie :

- Baisse des revenus aux services alimentaires et magasins (impact d'un modèle hybride de télétravail et cours multimodaux)
- Travaux majeurs de réfection des infrastructures au CEPSUM

<b>Services auxiliaires</b>		Budget 2022-2023	Variation par rapport à 2021-2022 (E)
Résultat des services auxiliaires <i>(Services alimentaires, résidences, magasins et stationnements)</i>		+ 0,7 M\$	+ 4,4 M\$
Contribution habituelle à l'UdeM		+ 1,7 M\$	
Manque à gagner		- 1,0 M\$	
↑	Augmentation des revenus externes		+ 3,6 M\$
↓	Diminution des dépenses		- 0,8 M\$

<b>CEPSUM</b>		Budget 2022-2023	Variation par rapport à 2021-2022 (E)
Déficit du CEPSUM		- 1,4 M\$	+ 1,0 M\$
Contribution de l'UdeM		+ 0,7 M\$	
Manque à gagner		- 0,7 M\$	
↑	Augmentation des revenus externes		+ 3,0 M\$
↑	Augmentation des dépenses		+ 2,0 M\$

Université   
de Montréal  
et du monde.